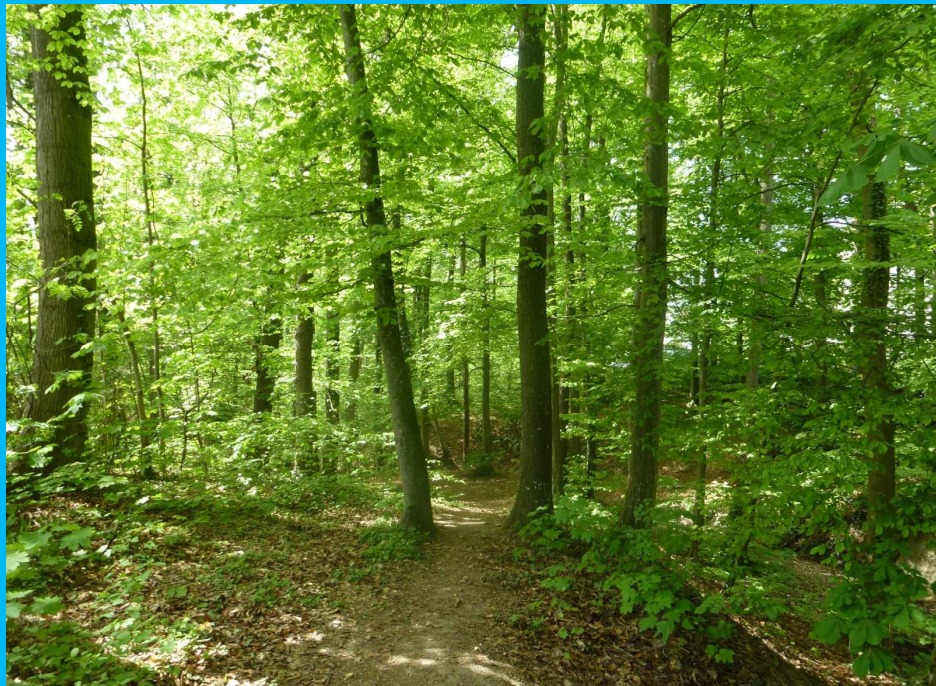


Stadtwald Friedrichshafen – Fortschreibung der Forsteinrichtung



Karin Beer Stadtförsterin
Amt für Stadtplanung und Umwelt
Abteilung Landschaftsplanung und Umwelt

Zielsetzungen für

- Waldentwicklung
- Naturschutz
- Naherholung

PBU 12.10.2021
SV2021/V00248

Stadtwald Friedrichshafen – Fortschreibung der Forsteinrichtung



Gliederung

- | | |
|--|-------|
| 1. Anlass und Zielsetzung | 3-5 |
| 2. Bestandsaufnahme und Entwicklungen
August 2020 bis Herbst 2021 | 6-19 |
| 3. Ausgaben und Erlöse | 20-22 |
| 4. Zielsetzungen für den Stadtwald | 23-26 |

1 Anlass und Zielsetzung

Notwendige Fortschreibung der Forsteinrichtung 2017 – 2026

zur Halbzeit (2022) aufgrund des
fortgeschrittenen Klimawandels
und grundlegend veränderter
Zielsetzungen der Stadt

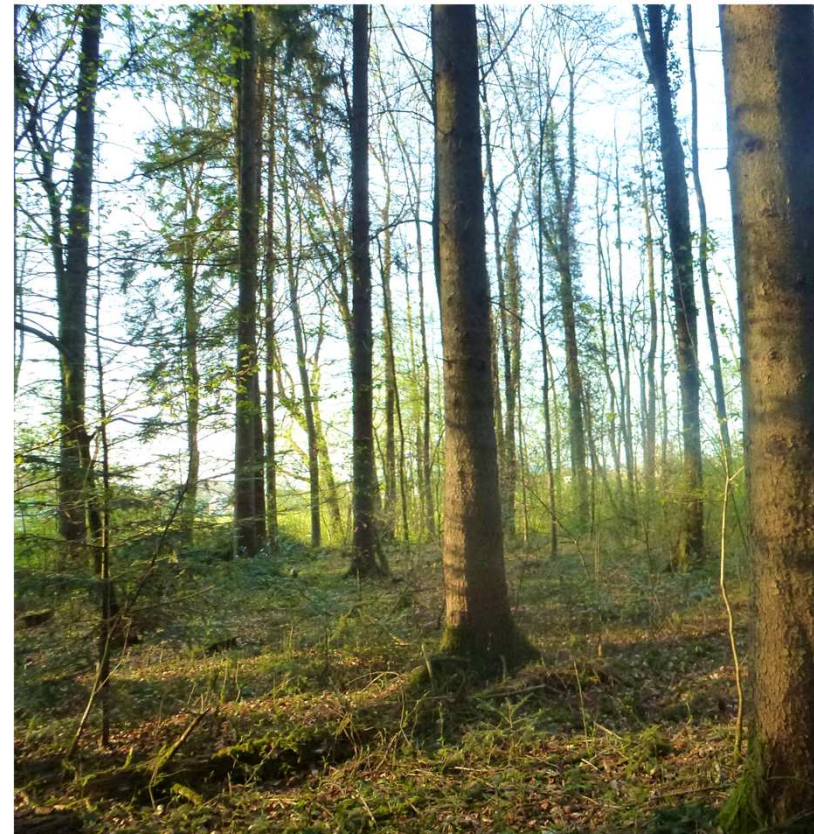
Friedrichshafen für Naherholung
und Naturschutz im Wald



1 Anlass und Zielsetzung

Betreuung des Stadtwalds im Zeitverlauf

- Bis vor 30 Jahren eigener Revierförster
- Bis Ende 2019 durch die Landesforstverwaltung mit wechselnden Revierleitern
- Innerhalb der Stadtverwaltung wechselte die Zuständigkeit vom AVL über das SBA-Grün zum SU-LU (2019)
- Eigenbeförsterung seit Anfang 2020
- Stadteigene Revierförsterin im August 2020 berufen



1 Anlass und Zielsetzung



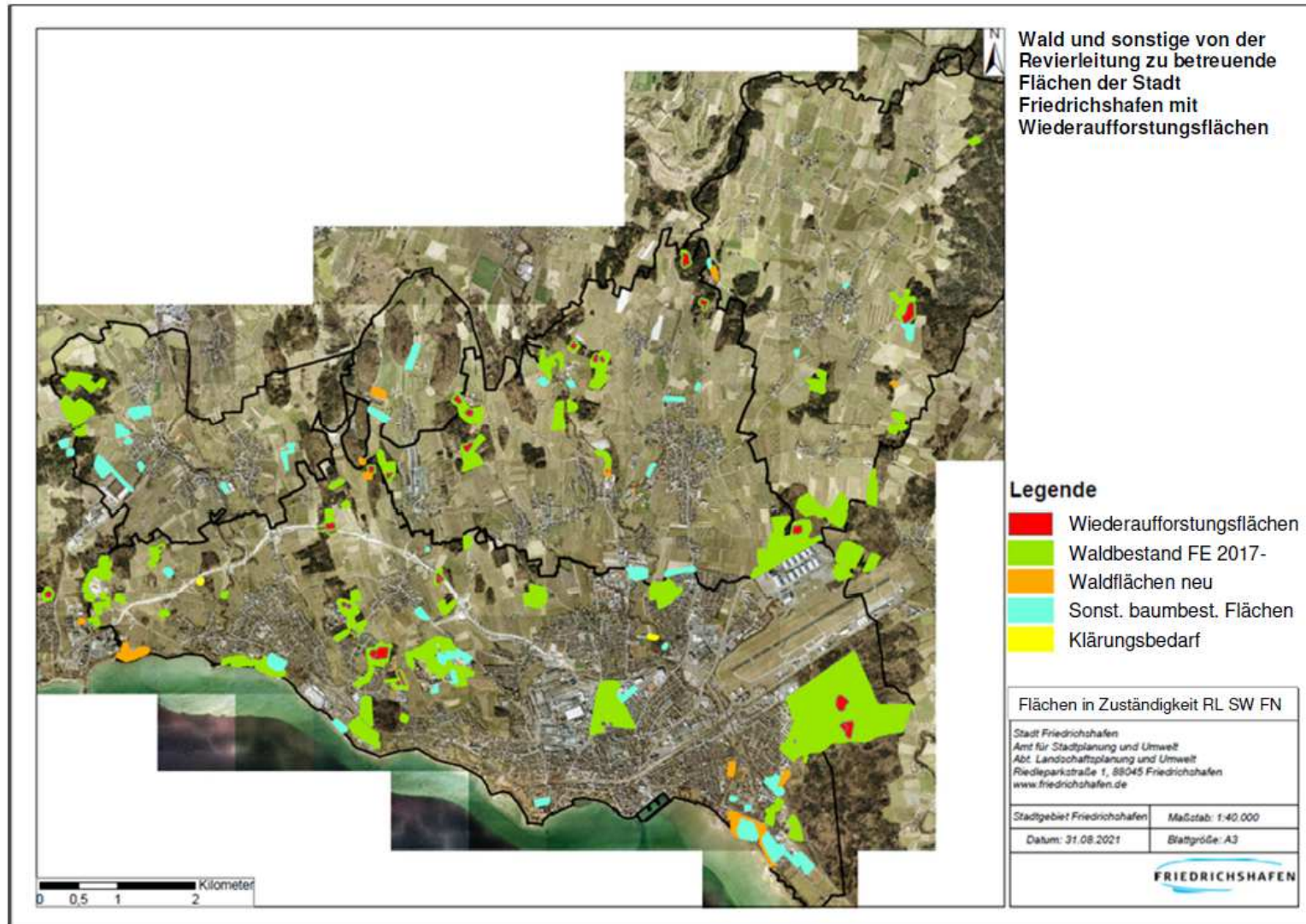
Aufgaben der Stadtförsterin

Leitung des Forstreviers „Stadtwald Friedrichshafen“ inklusive Jahresplanung mit allen zugehörigen Aufgaben wie:

- Waldumbau und Wiederaufforstung nach Schadereignissen
- Holzeinschlag und Holzbereitstellung
- Verkehrssicherung und Betreuung der Naherholungsinfrastruktur
- Konzeption, Planung und Umsetzung von Managementplanungen
- Waldpädagogik und Öffentlichkeitsarbeit
- Ansprechpartnerin für Bürgerinnen, Verbände und ehrenamtliche Initiativen
- Betreuung städtischer Biotope, Naturdenkmale und geschützter Landschaftsbestandteile mit hohem Baumanteil
- Durchführung von Unterschutzstellungsverfahren

2 Bestandsaufnahme und Entwicklungen August 2020 bis Herbst 2021

Wald und sonstige von der Revierleitung zu betreuende Flächen



2 Bestandsaufnahme und Entwicklungen August 2020 bis Herbst 2021



Forstbetriebsfläche insgesamt 277 Hektar nach Stand der Forsteinrichtung 2017 zuzüglich neuer Waldflächen:

Lage neuer Waldflächen	Hektar	Distriktzuordnung
Meistershofer- Holz	0,4	zu 21. Meistershofer -Holz
Schreieneschwäldchen	0,7	zu 1. Seewald
Raderach/ Hepbach-Leimbacher Ried	1,0	Neu
Ettenkircher Wald	1,1	zu 30. Ettenkircher Wald
Fischbach	2,8	33. Fischbach
See-Esch (Lipbach)	3,7	Neu
Eriskircher Ried	4,9	Neu
Reinacher Esch	0,2	zu 31. Reinacher Esch
Nahe Ettenkirch	0,4	zu 3. Horach
Nahe Hinglenwald	0,5	zu 29. Hinglenwald
Brandweiher	1,7	zu 16. Brandweiher
Jettenhausen	3,2	zu 20. Egelsee
Neue Waldfläche seit 2017 (Stand 09/2021)	21	

Farblegende

Aktualisierung Waldeigenschaft

Ankauf

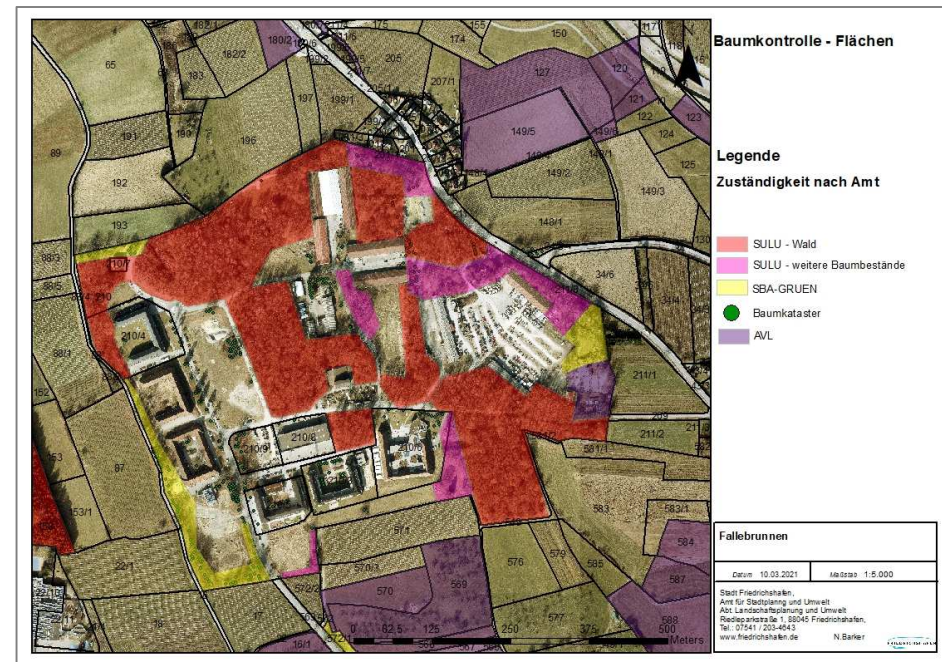
SV 2021/V00248
PBU 12.10.2021

2 Bestandsaufnahme und Entwicklungen August 2020 bis Herbst 2021

Stadtentwicklungsvorhaben mit Bezug zum Stadtwald

Beispiel: Verschiedene Bauvorhaben in und um den Walddistrikt Fallenbrunnen

- Naturschutzfachlich wertvoller Waldbestand
 - 61 Vogelarten (11 Rote Liste BW)
 - Mindestens 11 Fledermausarten
- Besondere Herausforderungen, um die Zielsetzungen von Stadtplanung, Naturschutz, Naherholung und Verkehrssicherung zu vereinbaren



Stadtgebiet Fallenbrunnen mit bewaldeten Flächen

2 Bestandsaufnahme und Entwicklungen August 2020 bis Herbst 2021

Verkehrssicherung – eine vorrangige Aufgabe

- in 36 Walddistrikten mit 45 km Kontrolllinie
- auf 40 sonstigen baumbestockten Flächen mit ca. 2.000 Bäumen
- an 44 Naturdenkmälern
- im Umfeld von Erholungseinrichtungen

Aufwendige
Verkehrssicherung mit
kletternden Baumpfleger



2 Bestandsaufnahme und Entwicklungen August 2020 bis Herbst 2021

Verkehrssicherung

Beispiel:

Riedlewald unter hoher
Schneelast im Januar 2021

- Temporäre Sperrung
- Höchste Schneemenge
seit 40 Jahren



2 Bestandsaufnahme und Entwicklungen August 2020 bis Herbst 2021

Verkehrssicherung

Beispiel:

Überspülter Naturpfad am
Rotach-Wanderweg nach
Starkregen Ende Januar 2021



Stadt Friedrichshafen
Amt für Stadtplanung und Umwelt



Zur Umsetzung von **Naturschutzziele**
wird, wenn möglich, stehendes und
liegendes Totholz im Bestand belassen

2 Bestandsaufnahme und Entwicklungen August 2020 bis Herbst 2021

Verkehrssicherung

Beispiel:

Stürme im Juni 2021
Aufgrund der beiden
Stürme Ende Juni
mussten zahlreiche
Schäden in einzelnen
Stadtwalddistrikten
behoben werden.

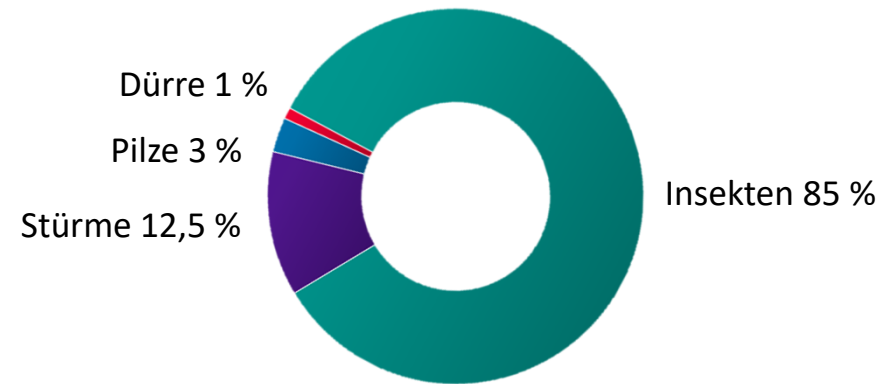


2 Bestandsaufnahme und Entwicklungen August 2020 bis Herbst 2021

Ursachen zufälliger Nutzung im Jahresmittel 2017 – 2020

Kalamitätsholz

- Fichte - Borkenkäfer
- Esche - Triebsterben









- Hoher Betreuungsaufwand
- Baumartenanteile im Wandel

2 Bestandsaufnahme und Entwicklungen August 2020 bis Herbst 2021

Veränderung der Baumartenanteile 2021 im Vergleich zu 2017

→ Neue Pflanzfläche: 30 Hektar

Baumarten	Baumartenanteile in %	Geschätzte Baumartenanteile in %	
	im Jahr 2017	im Jahr 2021	
Fichte	28 %		21 %
Sonstige Nadelbaumarten	6 %		6 %
Erle	17 %		17 %
Buche	15 %		15 %
Eiche	14 %		14 %
Esche	10 %		6 %
Bergahorn	3 %		3 %
Sonstige Laubbaumarten	7 %		7 %

(Flächenstand 2017)

2 Bestandsaufnahme und Entwicklungen August 2020 bis Herbst 2021

Wiederbewaldung und Pfleßmaßnahmen auf Kahlflächen

30 Hektar Wiederbewaldung

- 20 Hektar Kahlflächen

- 10 Hektar gelichtet

→ natürliche Regeneration

→ künstliche Verjüngung

→ Pflegerückstand



2 Bestandsaufnahme und Entwicklungen August 2020 bis Herbst 2021

Waldbewirtschaftung

Anpassung der Verfahren
an die Standortbedingungen

- Beispiel Vorlieferraupe



2 Bestandsaufnahme und Entwicklungen August 2020 bis Herbst 2021

Zusammenarbeit mit Naturschutzverbänden

- Beispiel: Freistellung von Eiben
im Riedlewald mit BUND und
dem FÖJ der Umweltabteilung



2 Bestandsaufnahme und Entwicklungen August 2020 bis Herbst 2021

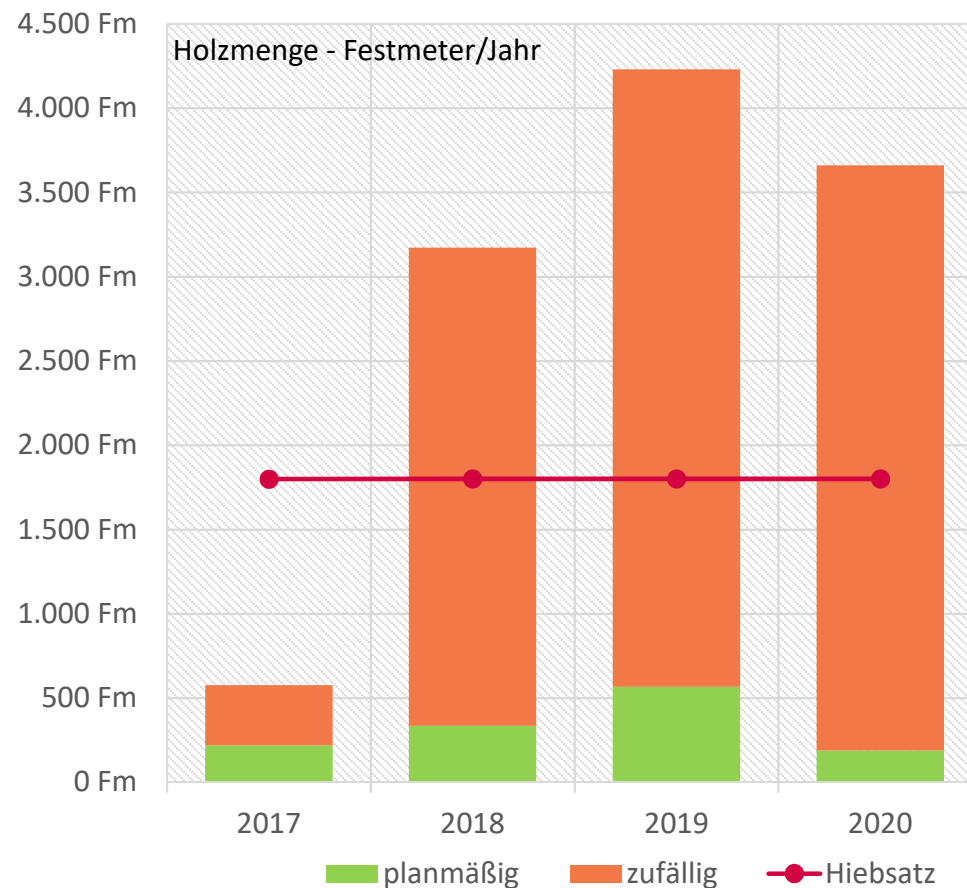
Öffentlichkeitsarbeit und Waldpädagogik

- Viele Fragen von Anrainern
und zur Verkehrssicherung
- Gewinnung von Naturwarten
- Bedarf an Waldführungen



3 Ausgaben und Erlöse

Planmäßiger und zufälliger Holzeinschlag im Stadtwald Friedrichshafen 2017 – 2020



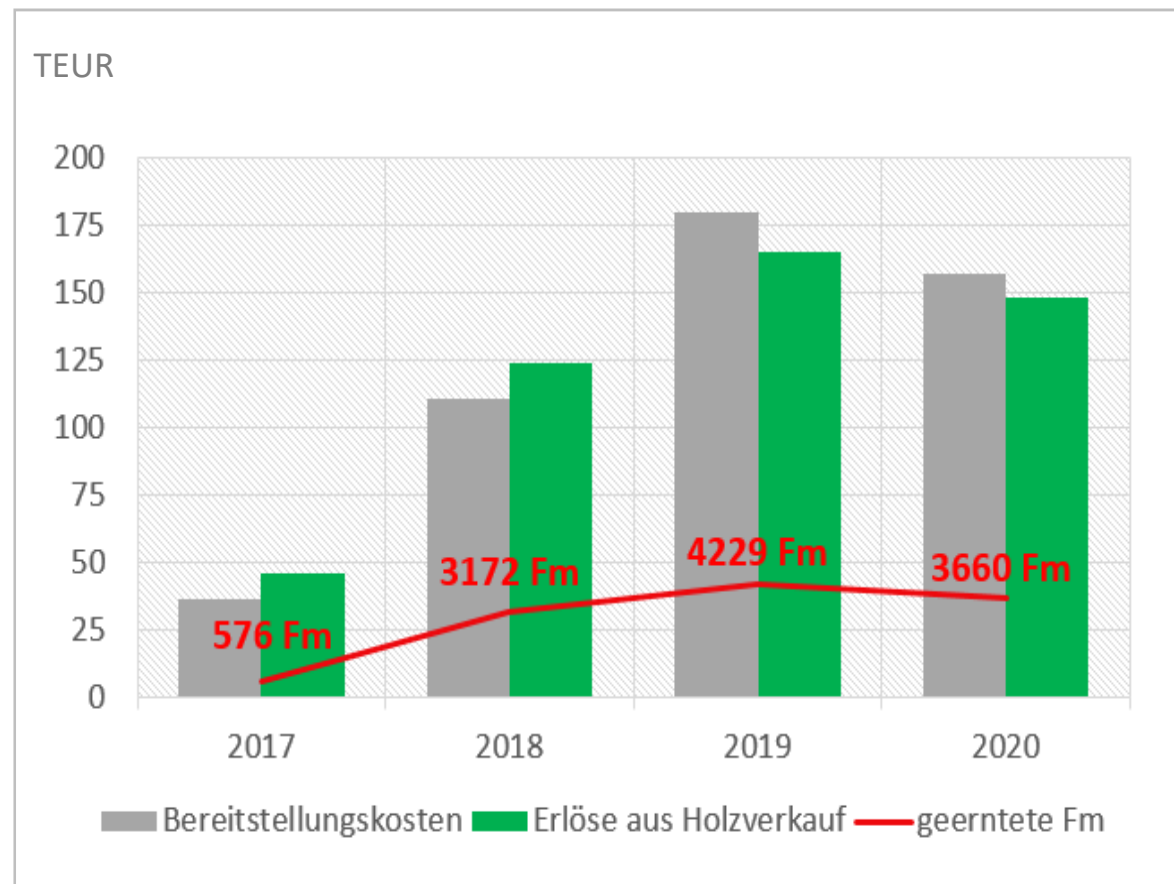
- Der gem. Forsteinrichtung 2017 für den Zeitraum bis 2026 geplante Gesamteinschlag war Ende 2020 bereits zu 65 % erfüllt
- 95 % dieser Holzmenge stammen dabei aus zufälligen Ereignissen

● Hiebsatz: die nach Forsteinrichtung (FE) jährlich zu entnehmende Holzmenge beträgt 1.800 Festmeter

3 Ausgaben und Erlöse

Holzbereitstellungskosten und Erlöse aus dem Holzverkauf in 1000 Euro pro Jahr im Stadtwald Friedrichshafen

- Insgesamt waren die Bereitstellungskosten im Revier sehr hoch und die Holzpreise in den Kalamitätsjahren sehr gering
- Mit Ausnahme von Eichen- und Buchenstammholz lagen die Holzerlöse im Verlustbereich



3 Ausgaben und Erlöse

50.000 Euro Fördergelder für den Stadtwald 2021

Fördersumme	Förderprogramm bzw. Fördergegenstand
5.544 €	Förderung Eigenbeförsterung (Land BW)
16.829 €	Förderung Schadholzaufarbeitung (Land BW)
588 €	Schadholz Zuschuss (Land BW)
27.300 €	Bundeswaldprämie für PEFC-zertifizierte Waldfläche (BMEL/FNR)



4 Zielsetzungen für den Stadtwald

PEFC Zertifizierung seit 2020

- Aufnahme in die Holzvermarktungs-genossenschaft Oberschwaben GENO
- Erhalt des PEFC-Zertifikats im Mai 2020
- Stichprobenkontrolle im Juli 2021:
→ **Naturschutzkonzept erstellen und in Forsteinrichtung integrieren**
- Laufende Erfüllung der gesetzten Standards



Foto: PEFC Deutschland

4 Zielsetzungen für den Stadtwald

Klimawandel und Kalamitäten erfordern die Fortschreibung der Forsteinrichtung

Der **Forstbetrieb** entwickelt sich derzeit in erhöhter Geschwindigkeit hin zu einem **Aufbaubetrieb mit hohen Anteilen junger Waldbestände**.

Notwendige **Ausgaben** für die Begründung und Pflege junger Bestände **können nicht mehr durch Einnahmen gedeckt werden**.

Die in der **Forsteinrichtung** vorgegebenen jährlich auszuführenden Maßnahmen sind für die zweite Forsteinrichtungsperiode **größtenteils hinfällig**, da Hauptteil des Einschlags bislang durch zufällige Ereignisse bestimmt war.

Priorisierung und Auswahl der Maßnahmen müssen für den gesamten Stadtwald überdacht und neu aufgestellt werden.



4 Zielsetzungen für den Stadtwald

Neuorientierung der Forsteinrichtung

Das Bestreben, die Schutz- und Erholungsfunktionen des Waldes bestmöglich zu erhalten, erfordert eine **Neuformulierung der Zielsetzungen für den Stadtwald:**

- Eigentümer-Zielsetzung
- Naturschutzkonzept
- Konzept für Kompensationsmaßnahmen
- Erholungsraumkonzept
- Entwicklungskonzepte für Seewald und Riedlewald
- Schaffung von Möglichkeiten für Bürgerengagement



4 Zielsetzungen für den Stadtwald

Prioritäre Maßnahmen

- Beauftragung der Fortschreibung der Forsteinrichtung im Jahr 2021
- Pflegemaßnahmen und Durchforstungen sowie Kulturbegründungen
- Beschaffung eines Katasters für die digitale Abwicklung und Dokumentation der Verkehrssicherungskontrollen und festgelegten Maßnahmen



Kontakt



Karin Beer
Stadtförsterin

Stadt Friedrichshafen

Amt für Stadtplanung und Umwelt
Abteilung Landschaftsplanung und Umwelt
Dienstszitz Riedleparkstraße 1, 88045
Friedrichshafen

Telefon +49 7541 203-4646
k.beer@friedrichshafen.de
www.umwelt.friedrichshafen.de

Alle Angaben ohne Gewähr.
Stand 23. September 2021